

TGV MAGAZINE

SUPPLÉMENT MARSEILLE-PROVENCE 2013

CULTURE EN CAPITALE

CE SUPPLÉMENT VOUS EST OFFERT



MARSEILLE-PROVENCE 2013
CAPITALE EUROPÉENNE
DE LA CULTURE



ÉDITO

La beauté saisissante des calanques, les étendues sauvages de la Camargue, l'élégance du cours Mirabeau, la majesté de la Sainte-Victoire, les couleurs des rues de Marseille, la douceur du climat, une lumière unique... Les raisons de s'offrir une escapade en Provence ne manquent pas. En 2013, il y en a une de plus : Marseille-Provence 2013, capitale européenne de la culture, et son concentré unique d'événements culturels et festifs. Des nouveaux lieux de culture à découvrir, des grandes expositions d'art contemporain, des spectacles de rue époustouffants, des concerts sous les étoiles, des fêtes populaires : une multitude de rendez-vous placés sous le signe de l'art de vivre à la méditerranéenne... où tout le monde est invité.

JEAN-MARC ENGELHARD



Rédaction : 146, rue du Faubourg-Poissonnière, 75010 Paris. Tél. : 01 53 21 21 00. **Rédaction et coordination éditoriale :** Jean-Marc Engelhard. **Directeur artistique :** Pascal Duval. **Maquette :** Natacha Girth et Olivier Baudry. **SR éditant :** Céline Seng et Bertrand Ducreux. **Rédacteur-réviseur :** Jean Charmaillé. **Iconographe :** Aurélie Lefebvre. **A collaboré à ce numéro :** Éva Gury. **Diffusion :** Patrick Pujol. **Chef de fabrication :** Thierry Labarde. **Impression :** Technigraphic. **Comité de rédaction TGV :** Isabelle Bascou, Delphine Nathan, Anne Clergeot-Silvestre et Alexandre Godet. **Publicité Médias et Supports.** 146, rue du Faubourg-Poissonnière, 75010 Paris. Tél. : 01 53 21 22 40. Fax : 01 53 21 22 49. **Directeur général adjoint :** Louis Rousset (22 38). **Responsable trafic :** Karine Philippe (22 48). **Directeur régional Marseille :** Olivier Denis (04 90 50 98 78). **Dépôt légal :** décembre 2012. **ISSN :** 1287-6232. **Directeur de la publication :** Gilles About. **Fondateur :** Bernard Chevry. **TGV magazine est une publication de Textuel La Mine, SAS au capital de 75 000 euros.**

La rédaction n'est pas responsable des documents qui lui sont adressés et n'est en aucun cas tenue de les retourner. Si l'auteur souhaite être publié, il est impératif qu'il inscrive à la main, au dos du texte, la mention « Bon pour publication ». Les textes sélectionnés ne donnent pas lieu à rétribution et peuvent subir des modifications en vue d'une parution.

SOMMAIRE

- 5 **INTERVIEW**
Jean-François Chougnat.
- 6 **INAUGURATION**
Que la fête commence!
- 8 **NOUVEAUX LIEUX**
Le nouveau visage de Marseille.
- 11 **ÉVÈNEMENT**
La Folle Histoire 2013.
- 12 **PARCOURS**
Un GR hors des sentiers battus.
- 16 **EXPOS**
360° sur la Méditerranée.
- 18 **ZOOM**
This is (not) music.
- 19 **CUISINE**
Cuisine des rues sauce « arty ».
- 20 **ADRESSES**
Des lieux à découvrir.
- 22 **AGENDA**
Des événements à ne pas manquer.



JEAN-FRANÇOIS CHOUGNET

Directeur général de Marseille-Provence 2013.

« C'est un événement inédit par l'étendue du territoire sur lequel il se déroule »

Qu'est-ce qu'une capitale européenne de la culture?

Par essence, une capitale européenne de la culture est un prototype, un objet de culture atypique et non renouvelable, dont le programme s'étend sur un an. Il doit à la fois impliquer les habitants et être attractif à l'extérieur, d'où son aspect protéiforme, à la fois populaire et pointu.

Quelles sont les particularités de cette édition?

La première, c'est l'étendue du territoire sur lequel elle se déroule ; un véritable projet de territoire englobant quatre-vingt-dix-sept communes et mobilisant une multitude d'acteurs culturels. Cela est inédit puisque, jusqu'ici, ces projets ne concernaient qu'une seule ville. La seconde spécificité, c'est son fil rouge, qui ne pouvait être que la « civilisation méditerranéenne et sa culture », fondée sur l'ouverture, les échanges, la rencontre, le voyage. Ce qui nous a conduits, par exemple, à privilégier les événements dans l'espace public car, en Provence, une grande partie de la vie se déroule à l'extérieur.

Cet événement peut-il avoir un impact à long terme?

Il y a des acquis durables en matière de transformation urbaine, en particulier à Marseille, dont le visage a changé en quelques mois, avec l'apparition de plusieurs lieux culturels d'ores et déjà emblématiques. Au-delà, c'est à tous les acteurs, collectivités territoriales, entreprises et habitants, de faire perdurer la dynamique impulsée par Marseille-Provence 2013.

PROPOS RECUEILLIS PAR J.-M. ENGELHARD

BIO EXPRESS

Diplômé de Sciences-Po et ancien élève de l'ENA, Jean-François Chougnat a été successivement directeur général de la Grande Halle de la Villette, commissaire général de l'Année du Brésil en France et directeur du musée Berardo à Lisbonne. Il a rejoint l'équipe de Marseille-Provence 2013 en avril 2011.



MARSEILLE-PROVENCE 2013 EN CHIFFRES

- 800 événements (expositions, concerts, spectacles, fêtes populaires...).
- 10 nouveaux équipements culturels (le musée Regards de Provence, le J1 et le MuCEM à Marseille, le Conservatoire de musique à Aix-en-Provence...).
- 40 chantiers de rénovation, (l'Éden Théâtre à La Ciotat, le musée Borély à Marseille...).
- 97 communes associées : Arles, Marseille, Istres, Aix-en-Provence, Martigues...

QUE LA FÊTE COMMENCE !

Parcours d'art contemporain, parade, chasse au 13'Or, spectacle pyrotechnique, bals... Les 12 et 13 janvier, le monde entier est invité à fêter le début d'une année pleine de découvertes et de fêtes.

**LE MUCEM
ENTROUVRE SES PORTES**

Le 13 janvier, le MuCEM (musée des Civilisations de l'Europe et de la Méditerranée) organise une journée portes ouvertes placée sous le signe de la découverte architecturale, en présence de son concepteur, Rudy Ricciotti.

De 11 heures à 18 heures, entrée libre (dans la limite des places disponibles) au 1, esplanade du J4, 13002 Marseille.
Net : mucem.org

Le 12 janvier prochain, les promeneurs du cours Mirabeau, à Aix-en-Provence, seront sans doute surpris en découvrant les platanes de cette artère historique habillés de... tissu à pois ! Une hallucination ? Non, tout simplement l'œuvre de l'artiste japonaise Yayoi Kusuma, inconditionnelle de ce motif. Les badauds ne seront pas au bout de leurs surprises, puisque la ville sera parsemée de monumentales œuvres d'art contemporaines. Ugo Rondinone sera place Saint-Jean-de-Malte, Rachel Feinstein sur la fontaine de la Rotonde, Xavier Veilhan à l'hôtel de ville...

Douze artistes pour un parcours revisitant les lieux emblématiques de la ville. Pour le second temps fort de cette journée d'ouverture, direction Marseille pour une Parade des lumières avec, en point d'orgue, une grande clameur à 19 heures : cornes de brume, cloches des églises, performances sonores... Marseille va faire du bruit avant que la fête ne s'empare du centre-ville, réservé aux piétons pour l'occasion.

CHASSE AU 13'OR

Le lendemain, une vingtaine de communes accueilleront une trépidante

chasse au 13'Or. Ou comment redécouvrir de façon ludique et pédagogique le patrimoine local : du viaduc de Martigues à l'étang de Berre, en passant par les célèbres fontaines d'Aix-en-Provence.

En fin d'après-midi, c'est à Arles que reviendra l'honneur du bouquet final. Pour l'occasion, la ville millénaire revêtira ses habits de lumière et déploiera un univers fantasmagorique avant de s'embraser au cours d'un spectacle pyrotechnique qui s'annonce des plus spectaculaires. À l'image de cette année Marseille-Provence 2013.

© THOMAS SERRIERE - © INSTALLATION STEPHAN MUNTANER

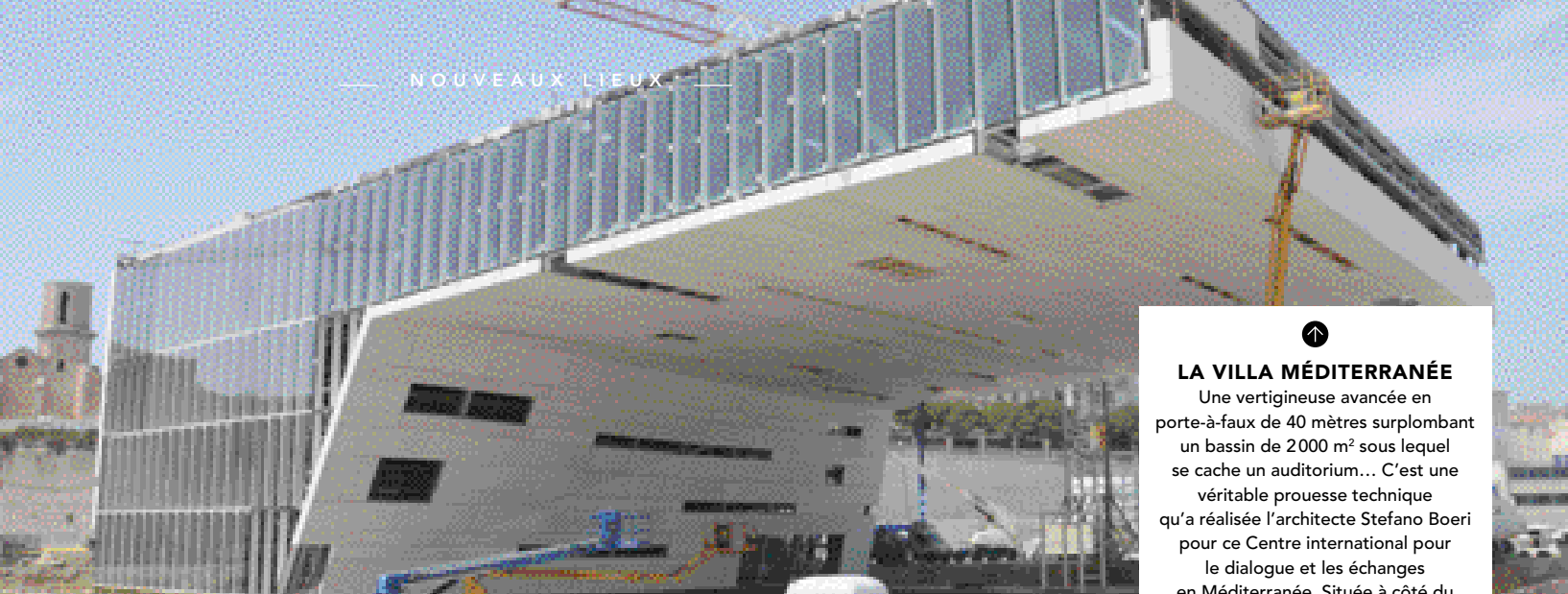


**ÊTRE AU CŒUR
DE L'ÉVÉNEMENT**



Présent sur tout le territoire, proche de tous ses publics, fort de tous ses collaborateurs, Le Groupe La Poste s'engage pour que partout et pour tous Marseille-Provence soit la Capitale européenne de la culture 2013.

LE GROUPE LA POSTE | PARTENAIRE OFFICIEL MARSEILLE-PROVENCE 2013



LA VILLA MÉDITERRANÉE

Une vertigineuse avancée en porte-à-faux de 40 mètres surplombant un bassin de 2000 m² sous lequel se cache un auditorium... C'est une véritable prouesse technique qu'a réalisée l'architecte Stefano Boeri pour ce Centre international pour le dialogue et les échanges en Méditerranée. Située à côté du MuCEM, cette stupéfiante « villa » au bord de l'eau accueillera expositions permanentes et temporaires, concerts et rencontres à partir du mois d'avril.
Esplanade J4, 13002 Marseille.

LE MUCEM

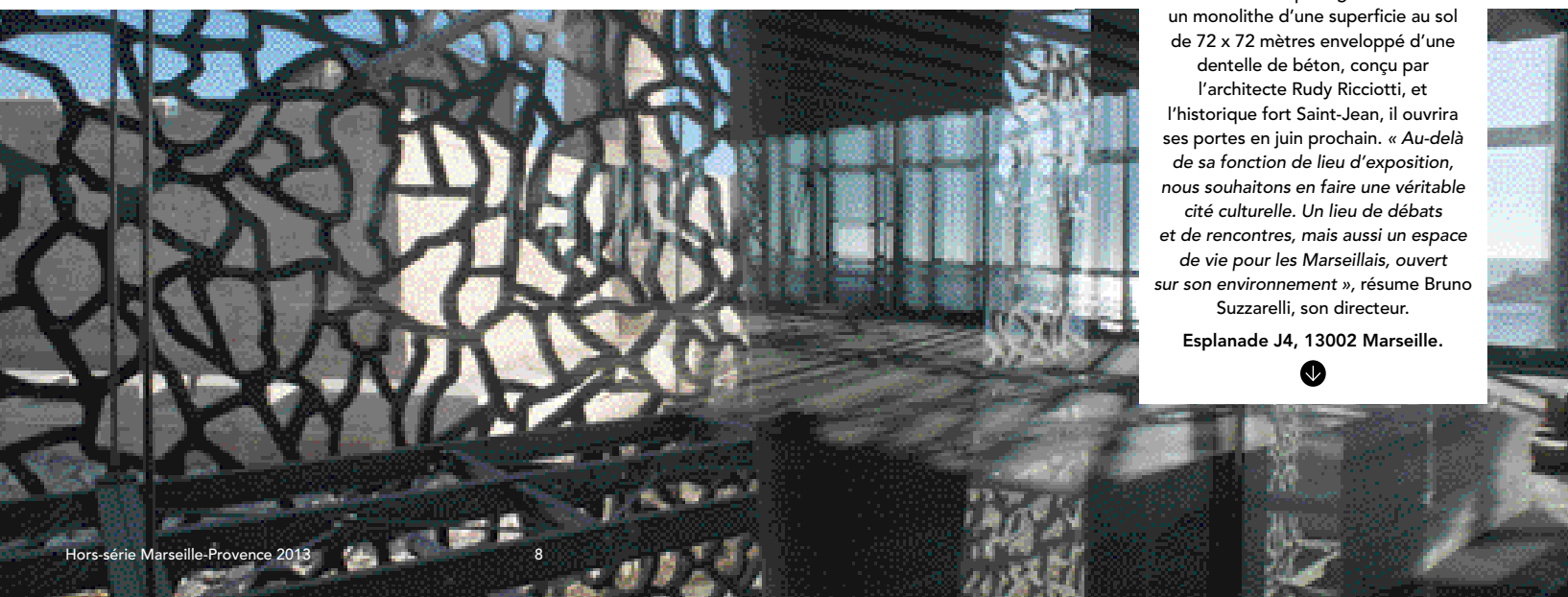
Une Arlésienne à Marseille! Attendu depuis douze ans, le musée des Civilisations de l'Europe et de la Méditerranée (MuCEM) est enfin sorti de terre. Se partageant entre un monolithe d'une superficie au sol de 72 x 72 mètres enveloppé d'une dentelle de béton, conçu par l'architecte Rudy Ricciotti, et l'historique fort Saint-Jean, il ouvrira ses portes en juin prochain. « *Au-delà de sa fonction de lieu d'exposition, nous souhaitons en faire une véritable cité culturelle. Un lieu de débats et de rencontres, mais aussi un espace de vie pour les Marseillais, ouvert sur son environnement* », résume Bruno Suzzarelli, son directeur.

Esplanade J4, 13002 Marseille.



LE NOUVEAU VISAGE DE MARSEILLE

Certains sont terminés, d'autres le seront plus tard dans l'année. Le point commun de ces nouveaux lieux culturels? Ils métamorphosent la physionomie de la cité phocéenne. Petite visite guidée.



Société
Marseillaise de Crédit



Partenaire Officiel
de Marseille-Provence 2013,
Capitale Européenne de la
Culture

LES ARTS DE LA RUE DÉBARQUENT EN VILLE

Du 3 au 20 mai, les artistes de rue détournent l'espace public de six villes pour les plonger dans une « Folle histoire ». Petite sélection.



LE J1

C'est au hangar J1 qu'accostent les ferries venus de toute la Méditerranée. Au dernier étage, changement de décor.

Ce sont 6000 m² qui ont été réhabilités par l'architecte Catherine Bonte pour créer un espace d'exposition, une librairie et une cafétéria. Un mélange entre activité portuaire et culture... Tout un symbole pour une « ville-port ».

Place de la Joliette,
13002 Marseille.

LE PANORAMA

La mer, la montagne et un bout de ville... À elle seule, la perspective depuis l'impressionnante baie vitrée de ce Panorama est un condensé de Marseille, et même de Provence! Dessiné par les architectes Matthieu Poitevin et Pascal Reynaud, ce cube translucide de 400 m² au sol semble posé en équilibre sur l'immense terrasse, au sommet de la Friche la Belle de Mai.

Sa vocation : l'accueil d'expositions d'art contemporain.

41, rue Jobin,
13003 Marseille.



LE FRAC PROVENCE - ALPES - CÔTE D'AZUR

Impossible de passer devant le nouveau bâtiment du Fonds régional d'art contemporain (Frac) Provence - Alpes - Côte d'Azur sans avoir l'œil attiré par sa façade pixelisée, composée de plus de mille cinq cents éléments de verre. Conçu par l'architecte Kengo Kuma comme une succession de rues superposées, ce bâtiment en béton et verre de 5400 m² offre des perspectives intérieures et extérieures surprenantes.

Dès 2013, il servira d'écrin au Frac et accueillera expositions et résidences d'artistes.

10, boulevard de Dunkerque,
13002 Marseille.



QUELS CIRQUES!

Du 24 janvier au 24 février, sept villes* accueillent Cirques en capitales. Au programme : cinquante-neuf spectacles par des compagnies renommées, dont Les Colporteurs, Circus Cirkör, Cahin Caha ou MPTA. Sans oublier les Brigades magiques, qui, avant les spectacles, envahiront cafés, restaurants et boutiques alentour pour proposer des tours de magie.

* Aix-en-Provence, Arles, Istres, Marseille, Martigues, Port-de-Bouc, La Seyne-sur-Mer.

© STEPHEN TA

Les 8 et 9 mai, ce sont les habitants de Lambesc qui vont être surpris lorsque leur ville, et tout ce qu'elle contient, sera vendue aux enchères! Cette mise à l'encan factice, imaginée par la Compagnie du Thé à la rue, est l'une des étapes de « La Folle histoire des arts de la rue » conçue par Karwan, l'association de promotion des arts de la rue. Cinquante représentations dans six villes*, spectaculaires, troublantes ou drôles... De l'humour, les Finlandais du Dance Theatre Minimi, en ont à revendre. Leur spectacle *Absolut Finland*, qui retrace l'histoire de leur pays, danses de rennes et séance de sauna à l'appui, évoque irrésistiblement l'univers des Monty Python. À découvrir le 8 mai à Marignane.

TRACTOPELLES

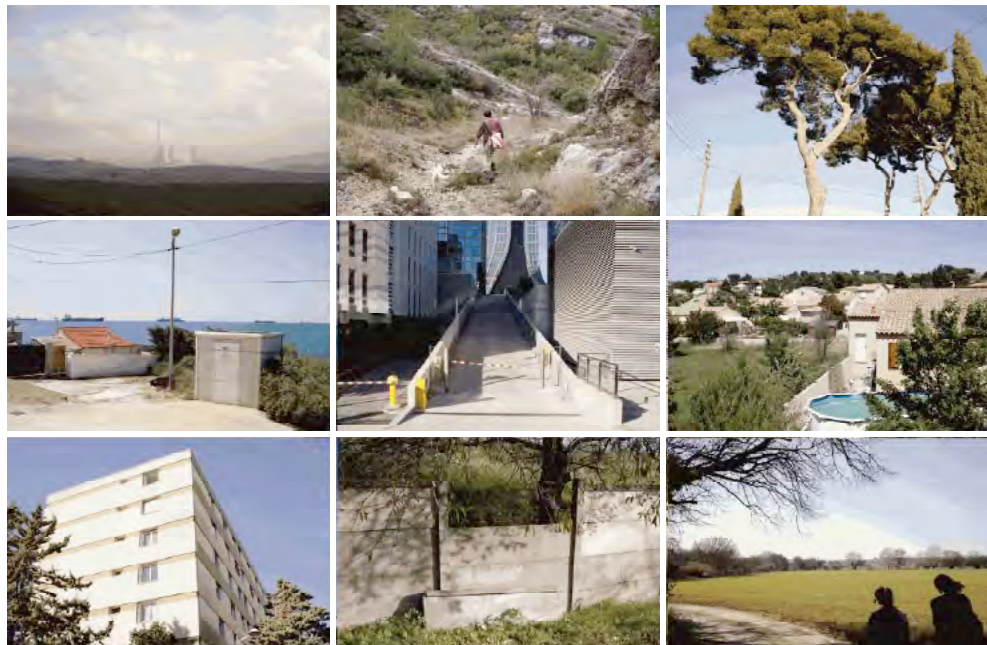
Le 9 mai, dans la petite commune de Charleval, Les Batteurs de pavé se

lancent, quant à eux, dans *L'Intégrale des Trois Mousquetaires*. Un spectacle de deux fois six heures traversant toute la ville. Et que les retardataires se rassurent : il y aura régulièrement des rappels des épisodes précédents! À ne pas manquer non plus, les 11 et 12 mai, la chorégraphie de tractopelles des Anglais de Motionhouse (*photo ci-dessus*) sur la plage du Prado à Marseille, et le « 17^e arrondissement », créé par Générisk Vapeur. Un surprenant village de conteneurs ouvert vingt-quatre heures sur vingt-quatre, avec une intervention artistique par heure... De jour comme de nuit!

* Aureille, Charleval, Lambesc, Marignane, Marseille, Port-Saint-Louis-du-Rhône.

UN GR HORS DES SENTIERS BATTUS

Entre terre et mer, ville et montagne, le GR 2013, qui traverse trente-huit communes, propose une relecture des paysages méditerranéens, bien loin des clichés habituels.



À défaut d'être le centre du monde, la gare TGV d'Aix-en-Provence peut au moins se prévaloir d'être le centre du GR 2013! Conçu avec la bénédiction de la Fédération française de randonnée pédestre, ce sentier de grande randonnée (GR) en forme de « 8 » s'étend sur 360 kilomètres, de Salon-de-Provence à Aubagne, en passant par Martigues et Marseille. Né dans l'esprit d'« artistes-marcheurs » ayant mis la déambulation en milieu urbain au cœur de leurs pratiques, c'est à la découverte de la complexité du paysage périurbain méditerranéen qu'il

invite, entre zones naturelles protégées, bords de mer, complexes industriels et grandes villes.

CHOC VISUELS

« L'arrivée sur Marseille par les quartiers Nord offre la plus belle vue sur la rade qui soit », assure Pierre Martinez, directeur de projet à Marseille-Provence 2013, évoquant aussi des points de vue saisissants autour de Martigues et de l'étang de Berre. Chocs visuels et remise en question de l'esthétique « carte postale » en perspective tout le long du parcours. Et que les néophytes ne se décou-

LE GR 2013 PRATIQUE

Le Topo-Guide GR2013 : descriptif détaillé des itinéraires avec tracé sur carte IGN, informations pratiques, textes thématiques et adresses (sortie en mars 2013).
Les « sound walks » : 40 audio-promenades documentaires ou poétiques seront téléchargeables sur le site Web du GR 2013 afin de sonoriser les randonnées.

ragent pas : il est possible de prévoir des balades de deux ou trois heures, et, avantage d'un sentier périurbain, les transports publics, trains et bus, ne sont jamais bien loin!



AGGLOPOLE PROVENCE, L'AUTRE ACCENT DU MIDI

Au cœur des Bouches-du-Rhône, un territoire mérite toutes les attentions, AgglopoLe Provence. « Un coin qui puise ses atouts dans ses paysages ondulants au gré du mistral », souligne Michel Tonon, président de la communauté d'agglomération AgglopoLe Provence. Au total, dix-sept communes animées par un même élan, invitent à faire escale.

1 / Dans le secret des grottes troglodytiques de Calès, à Lamanon.

2 / Pont-Royal. Le groupe Pierre & Vacances y a créé un village provençal miniature plein de charme.

3 / Sur les plaines et coteaux, les vignes alignent leurs ceps donnant des accents gourmands à cette terre provençale.

« Bleu, bleu, le ciel de Provence »... La chanson dit vrai. Sur cette terre bercée par le chant des cigales, le ciel a quelque chose en plus. Une intensité singulière, une luminosité étonnante qui lui donne un caractère unique. Métissé, inspiré par le Rhône, la Camargue ou encore les Alpilles en toile de fond, le territoire alterne tendres plaines, coteaux semés de rochers chauffés à blanc par le soleil et garrigue embaumant le thym, le tout souligné par les flots de l'Étang de Berre. Son identité? Elle la doit à son histoire, ses traditions, sa culture, qui incitent à venir découvrir un patrimoine exceptionnel, une nature vivifiante, un art de vivre ressourçant.

FOIN DE CRAU, L'OR VERT

Produit dans les plaines de la Crau, ce foin possède une AOC depuis 1997. Seul aliment pour animaux à avoir obtenu une telle distinction, il bénéficie aujourd'hui d'une réputation internationale. Poussant sur les prairies naturelles de l'ancien delta de la Durance, ce foin subit un traitement de choix. Non compressé, il est dépoussiéré, emballé à la main d'une ficelle rouge et blanche. Sa richesse, il la doit à sa composition équilibrée en graminées et légumineuses et à sa teneur élevée en minéraux. Très recherché par les éleveurs et les entraîneurs de chevaux de course, ce fourrage est devenu un véritable or vert.



Enroulés
comme des
escargots,
ces villages
peignent
une
Provence
éternelle.

AUX COULEURS DU TEMPS

Un patrimoine exceptionnel. Ici les villages s'égrènent, mariant les remparts du XV^e de Pélissanne, les ruines du château d'Alleins, la Vierge à l'enfant d'Aurons, la chapelle Saint-Symphorien à Vernègues ou encore le canal percé par Adam de Craponne à Charleval. Enroulés comme des escargots, ces villages peignent une Provence éternelle. On se surprend alors à rêver dans les rues d'Eyguières bercées par le clapotis de ses fontaines ou celles, plus médiévales, de Lançon-Provence. On file visiter les grottes troglodytiques de Saint-

Chamas, ou encore celles de Calès, du côté de Lamanon, avant de s'offrir une pause à Salon-de-Provence, le temps de découvrir le musée Nostradamus, dans la maison qui l'accueillit en 1547.

UNE VRAIE NATURE!

Quand, repu de culture, on aspire à des instants de contemplation, direction les plaines caillouteuses de la Crau, la fraîche cascade de l'Oule, à Rognac, les pâturages semés de moutons, le massif des Costes et ses pentes couvertes de pins parasols, mais aussi les points de vue offerts par les villages

perchés comme Velaux, ou les rives de l'Étang, à Berre-l'Étang. Pas moins de 15 kilomètres de côtes sauvages s'offrent aux promeneurs comme aux amateurs de VTT. Sans oublier les adeptes du farniente, qui poseront leur serviette sur la plage de Champigny et céderont à la tentation des sports nautiques. À moins qu'ils ne préfèrent filer à Mallemort, pour profiter de 18 trous du golf de Pont-Royal, à La Barben, pour découvrir le plus grand parc animalier de la région et le magnifique château, ou encore à Saint-Chamas pour admirer les couleurs du couchant sur ce petit port si

souvent peint par les artistes. Face à ces horizons, on perçoit à quel point AgglopoLe Provence a su faire des petits bonheurs un art de vivre.

TABLES GOURMANDES

Pétillantes, douces et épicées, les dix-sept communes d'AgglopoLe Provence cultivent l'épicurisme. Un tour sur le marché paysan de Sénas suffit à le prouver. Là, dans un foisonnement de couleurs, la générosité du territoire vient titiller les papilles. Champs d'oliviers et d'amandiers, coteaux vigneux..., la Provence se déguste... Comment? En filant du côté de La Fare

les Oliviers, où le vieux moulin continue de produire une huile subtile; en s'arrêtant à Salon-de-Provence où deux savonneries perpétuent la tradition; en s'attablant à l'une des tables pour y déguster des spécialités, tel le fameux aioli de poisson. En toute simplicité, par une belle journée ensoleillée, lorsque le mistral a lavé le ciel pour lui donner toute son intensité.

ÉVA GURY

Net : agglopoLe-provence.fr
Bouches-du-Rhône Tourisme,
3, rue de Brignoles, 13006
Marseille. Tél. : 04 91 13 84 13.
Net : visitsprovence.com

ICI, AILLEURS

Kader Attia, Gilles Barbier, Gloria Friedmann, Mounir Fatmi, Jannis Kounellis, Ange Leccia, Annette Messenger, Mona Hatoum...
Trente-neuf artistes des deux rives de la Grande Bleue confrontent leur vision de cette identité commune à travers des œuvres souvent inédites.
Panorama, Friche la Belle de Mai, 13003 Marseille.
Du 12 janvier au 31 mars.



**VESTIGES, PHOTOGRAPHIES 1991-2012
JOSEF KOUDELKA**

Depuis une vingtaine d'années, le photographe tchèque Josef Koudelka parcourt les sites archéologiques du bassin méditerranéen, dont il réalise des images panoramiques. Cette exposition est la première rétrospective de ce travail pour lequel il a parcouru dix-neuf pays.
Centre de la Vieille Charité, 13002 Marseille. Du 12 janvier au 15 avril.



360° SUR LA MÉDITERRANÉE

Histoire, arts, identité, vie quotidienne... Pour sa première salve d'expositions, Marseille-Provence 2013 explore toutes les facettes de la civilisation méditerranéenne. Tour d'horizon.



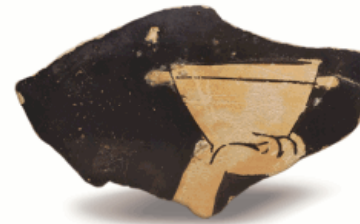
**CADAVRE EXQUIS,
SUITE MÉDITERRANÉENNE**

Pendant deux ans, quinze artistes du pourtour méditerranéen se sont prêtés au jeu du « cadavre exquis » en réagissant chacun à leur tour à l'œuvre du précédent participant. Résultat : une création collective faite de « rebonds » où se mêlent peintures, sculptures, photographies et vidéos.
Musée Granet (Aix-en-Provence). Du 12 janvier au 13 avril.



LES CHERCHEURS DE MIDI

Durant des mois, les Provençaux (et les autres...), amateurs comme professionnels, ont déposé leurs photos personnelles, anciennes et récentes, dans un grand album participatif en ligne. Une accumulation d'instantanés qui composent un portrait sensible de la Provence d'hier à aujourd'hui.
J1, Ateliers du Large. Du 12 janvier au 18 mai.



**LE TRÉSOR DES MARSEILLAIS,
500 AV. J.-C. : L'ÉCLAT DE MARSEILLE
À DELPHES**

Il y a deux mille cinq cents ans, les habitants de Massalia dédiaient à la déesse Athéna un « trésor », dans la ville de Delphes. Pour la première fois, les fragments de ce petit édifice richement sculpté sont exposés hors de Grèce. Grâce aux technologies numériques, il a même été « reconstruit » en 3D, grandeur nature.
Centre de la Vieille Charité, 13002 Marseille.
Du 12 janvier au 15 avril.



**MÉDITERRANÉES, DES GRANDES CITÉS
D'HIER AUX HOMMES D'AUJOURD'HUI**

Cette exposition propose un parcours dans l'espace et le temps autour de la Méditerranée. De Tyr à Alger en passant par Athènes et Tunis, elle éclaire la manière dont les échanges ont construit les « Méditerranées ».

Hangar J1. Du 12 janvier au 18 mai.

laissons
le numérique
nous cultiver



Orange
AR-2013

**Orange, partenaire officiel
de Marseille-Provence 2013**

Chez Orange, nous nous engageons à mettre notre savoir-faire numérique et nos innovations technologiques au service de la culture. Grâce à l'application officielle de Marseille-Provence 2013, retrouvez en temps réel des informations interactives et enrichies sur la programmation culturelle.

la culture change avec Orange





L'Art comme miroir de l'âme
(Remed Aka, Italie, 2011).

BOUILLON DE CULTURES URBAINES

Du 25 avril au 9 juin, les cultures urbaines occupent la Friche la Belle de Mai, à Marseille. Au programme : « street art », art contemporain, musiques actuelles et sports urbains.

Aucun temps mort durant quarante-cinq jours ! Avec 40 000 m² d'installations extérieures à la Friche la Belle de Mai, plus de deux cents artistes et sportifs invités, plus de trente concerts et une grande exposition d'art contemporain, cet événement consacré aux cultures urbaines promet d'être hors normes. Démonstrations par des champions de skate et de BMX, réalisation d'œuvres en « live », concerts, clubbing... « *Un grand mix permanent, ouvert à tous, ayant pour but de*

s'affranchir des lignes de démarcation classiques entre les champs artistiques et sportifs », précise Stéphane Moginot, chef de projet à Marseille-Provence 2013. Une occasion unique, aussi, de se pencher sur les multiples facettes du « street art ».

WORK IN PROGRESS PERMANENT

S'il n'est plus nécessaire de présenter JR, qui transformera les murs extérieurs de la Friche en cimaises pour une monumentale

THIS IS (NOT) MUSIC, L'EXPOSITION

Vidéo, graphisme, photo, sculpture, installations... Sur 2 500 m² dans la Tour-Panorama, l'exposition « *This is (not) music* » qui accompagne l'événement se penche sur les croisements entre culture de rue et art contemporain, à travers différents thèmes, notamment l'éternelle jeunesse et le « *Do it yourself* ».



création, « *This is (not) music* » donnera un coup de projecteur sur le travail d'artistes montants. Par exemple Vhils, ce jeune sculpteur qui attaque les surfaces au burin et à l'explosif pour faire apparaître de gigantesques visages, ou Lek & Sowat, qui vont « customiser » pendant plusieurs semaines un bâtiment de 2 000 m². Côté musique, l'affiche définitive est encore « sous embargo ». Mais les noms qui circulent en coulisses, dont ceux de peintures du hip-hop, de l'électro et du rock, font saliver. À suivre...

© REMED / © NUBIA MORA / © LUDOVIC ALUSSI

CUISINE DES RUES SAUCE « ARTY »

Tout au long de l'année, de surprises cuisines ambulantes vont sillonner les rues pour proposer des recettes de « street food » élaborées par des chefs renommés.

De la chaleur, du soleil... Les ingrédients indispensables à la cuisine des rues, particulièrement présente dans les pays du Sud. Cette « street food » sera revue et corrigée par huit binômes de chefs et d'artistes. Tandis que les premiers ont concocté des recettes de petits plats à déguster dans la rue, les seconds ont conçu des grandes carrioles pour les servir. Un avion baptisé « Air Plancha » par Jean-Luc Brisson pour Fabrice Biasolo (*Une Auberge en Gascogne*, à Staffort), une serre imaginée par Martine Camillieri pour Armand Arnal (*La Chassagnette*, au Sambuc, près d'Arles) qui cultive lui-même ses légumes... Cru, vapeur, friture ou wok, il y en aura pour tous les goûts dans ces drôles de carrioles que l'on pourra retrouver sur les places, les plages et dans les rues aux abords des grands événements de l'année. On en a déjà l'eau à la bouche !



FESTINS DE CHEFS

Au menu : un repas conçu par un chef, des rencontres avec des producteurs, des ateliers... Réservation recommandée. Aubagne (4 mai), Gardanne (18 et 19 mai), Istres (25 mai), Port-de-Bouc (21 au 23 juin), Salon-de-Provence (7 juillet), Arles (3 août), Saint-Rémy-de-Provence (13 octobre).



POUR EDF, L'EAU EST UNE FORMIDABLE
SOURCE D'ÉNERGIE.
POUR MP2013, C'EST UNE FORMIDABLE
SOURCE D'INSPIRATION.



En tant que partenaire officiel de Marseille-Provence 2013, EDF est fier de soutenir les différents événements et activités de la manifestation. L'eau, première source de production d'électricité de notre région.

Détails et programme des événements sur MP2013.edf.com

Edf est une marque déposée de la société Edf Energy Services.





Le Café des Épices.



Le Comptoir Dugommier.



Mama Shelter.



Hôtel Le Corbusier.

ADRESSES
RESTAURANTS

ADRESSES
HÔTELS

MARSEILLE

LE CAFÉ DES ÉPICES

Grâce à sa cuisine exigeante, tout en finesse, et une carte renouvelée au gré des saisons, ce « petit » café à deux pas du Vieux-Port s'impose comme une des grandes adresses de Marseille.

4, rue du Lacydon,
13002 Marseille.
Tél. : 04 91 91 22 69.

LA CANTINETTA

Avec sa belle carte de plats italiens et sa jolie cour ombragée, rien d'étonnant à ce que cette « petite cantine » soit devenue l'adresse la plus courue du cours Julien.

24, cours Julien,
13006 Marseille.
Tél. : 04 91 48 10 48.

LE COMPTOIR DUGOMMIER

Il y a ce décor de brasserie de quartier resté dans son jus, ce mobilier chiné, cette équipe accueillante... Et ces assiettes généreuses pour ravir les papilles!

14, boulevard Dugommier,
13001 Marseille.
Tél. : 04 91 62 21 21.

LES BUVARDS

Une sélection pointue de petits producteurs, une cuisine de bistrot savoureuse et une ambiance conviviale... En somme, tous les critères du bar à vin comme on les aime.

34, Grand-Rue,
13002 Marseille.
Tél. : 04 91 90 69 98.

AIX-EN-PROVENCE

LE MILLEFEUILLE

Une adresse bien cachée près du palais de justice, et une jolie carte, très maîtrisée, qui évolue au gré des produits de saison et des arrivées sur les marchés.

8 bis, rue Rifle-Rafle,
13100 Aix-en-Provence.
Tél. : 04 42 96 55 17.

VERY CHIC !

Il y a les adresses qui montent... et celles dont la réputation n'est plus à faire.

À Marseille, il y en a deux : Le Petit Nice, tenue par Gérald Passédad (3 étoiles au Michelin), et L'Épuiette, de Guillaume Sourriou (1 étoile). Deux adresses pour de grandes occasions.

Le Petit Nice, anse de Maldormé, corniche J. F. Kennedy, 13007 Marseille.
Tél. : 04 91 59 25 92
L'Épuiette, rue du Vallon-des-Auffes, 13007 Marseille.
Tél. : 04 91 52 17 82.

MARSEILLE

HÔTEL LE CORBUSIER

Pour une nuit dans une chambre « cellule » conçue par Le Corbusier, on oublie les standards de l'hôtellerie afin de vivre pleinement une expérience unique. En prime, l'accès au fabuleux toit-terrasse.

280, boulevard Michelet,
13008 Marseille.
Tél. : 04 91 16 78 00.

SOFITEL VIEUX-PORT

Une escale raffinée à l'écart de l'agitation de la ville, située stratégiquement entre la corniche Kennedy et le Vieux-Port.

36, boulevard Charles-Livon,
13007 Marseille.
Tél. : 04 91 15 59 00.

ON AIME...

À Marseille : la terrasse du Pullman Palm Beach, le « lifestore » Oogie sur le cours Julien, la terrasse de La Pergola au Rove, la boutique Mobilhome, l'île du Frioul...

À Aix : le parc Saint-Mitre, le cours Mirabeau, Les Deux Garçons.

À Arles : le « concept store » le Magasin de jouets, le marché du samedi sur le boulevard des Lices.

© BENJAMIN BECHET

La Résidence du Vieux-Port.

AIX-EN-PROVENCE

HÔTEL CÉZANNE

À deux pas du centre historique, derrière une façade typiquement aixoise se cache un hôtel à la décoration résolument design, avec des chambres ultra-confort à l'éclairage très étudié.

40, avenue Victor-Hugo,
13100 Aix-en-Provence.
Tél. : 04 42 91 11 11.

ARLES

GRAND HÔTEL NORD PINUS

Une histoire, une atmosphère raffinée, des chambres toutes différentes... Est-il encore nécessaire de présenter cette institution qui ne manque décidément pas de personnalité?

14, place du Forum, 13200 Arles.
Tél. : 04 90 93 44 44.



Les Buvards.



La Cantinetta.